



Polini Evolution Engine - Ciao, Bravo, Si, Boxer

Anleitung zur Montage des Motors mit 19mm Reedventil (Membran).

Wir haben einen neuen Motorblock für Piaggio Mopeds entwickelt, der die Montage eines 19 mm PHBG-Vergasers ohne Modifikation des originalen Mopedrahmens ermöglicht. Eine sorgfältige Untersuchung der Ansaugseite des Motors hat zu einem neuen Membranventilsystem mit extrem kleinen Abmessungen geführt, das es dem Motor ermöglicht, ein beeindruckendes Drehmoment bei gleichzeitig hoher maximaler Leistung zu liefern. Mit diesem neuen Kurbelgehäuse können unsere Zylinderkits ihr großes Potenzial ausspielen. Der Motorblock ist in drei Versionen erhältlich, abhängig von der Art Ihres Mopeds. Dieser Motorblock kann sowohl für die Montage des Originalzylinders als auch für größere Größen mit 41/43/46 mm Bohrung verwendet werden. Entfernen Sie den alten Motor und reinigen Sie alle Teile, die wiederverwendet werden sollen, einschließlich des neuen Motorblocks. Stellen Sie sicher, dass die zu verwendenden Teile noch in einwandfreiem Zustand und in angemessenen Verschleißtoleranzen sind. Montieren Sie zwei neue Lager auf der Kurbelwelle, erhitzen Sie den neuen Motorblock mit Flamme oder Ofen für ca. 200 ° C, setzen Sie die komplette Kurbelwelle mit Lagern auf der Zündungsseite des Motors ein, legen Sie die Dichtung auf und montieren Sie die andere Hälfte des Motorblocks, während sie noch heiß ist (Achtung: Bei dieser Temperatur muss alles ohne Kraft anzuwenden passen). Den Motorblock mit den mitgelieferten Schrauben festziehen und den Simmerring montieren. Verwenden Sie ein scharfes Messer, um überschüssiges Verpackungsmaterial zu entfernen. Achten Sie darauf, die Dichtfläche nicht zu beschädigen.

Reed-Ventil

Halten Sie das Membrangehäuse mit den Membranen zum Zylinder und zum O-Ring nach oben. Setzen Sie das Membrangehäuse in den Motorblock ein und sichern Sie es, indem Sie die Feder unter das Rückschlagventil stellen. Setzen Sie die Abdeckung einschließlich der Dichtung auf das Membrangehäuse und befestigen Sie sie mit den drei mitgelieferten Schrauben. Jetzt installieren Sie das obere Ende des Motors und stellen Sie sicher, dass alles in einwandfreiem Zustand ist.

Zündvorrichtung

Für die Version mit Kontaktzündung (Platin) die Zündzeit auf 2,2 mm / 23,4 ° vor dem oberen Totpunkt einstellen. Dies entspricht einem Abstand von 29 mm gemessen am Außendurchmesser des Schwungrades. Wenn Sie diese Einstellung vornehmen, stellen Sie sicher, dass Sie einen Platinabstand von 0,6 mm nicht überschreiten. Bei Versionen mit elektronischer Zündung muss nicht nachgestellt werden.

Montage des Motors im Rahmen

Bevor Sie den Motor in den Rahmen einbauen, nehmen Sie einige Einstellungen am Rahmen vor, wie in der Zeichnung erwähnt. Der Zugang zu den Einstellschrauben des Vergasers ist notwendig. Setzen Sie die beiden Stifte auf das Kurbelgehäuse, befestigen Sie den Luftfilter am Vergaser und setzen Sie den O-Ring in den Vergaser. Fahren Sie mit der Endmontage des Motors auf dem Chassis fort und montieren Sie die Motorschrauben, montieren Sie den Vergaser und die Luftfiltereinheit. Den Vergaser mit dem Verriegelungsplatte befestigen, ihn von der Oberseite der beiden Gleitstifte installieren und mit der Schraube an der Oberseite der Verriegelungsplatte verriegeln. Schließen Sie die mitgelieferten Gas- und Chokekabel an und setzen Sie den Chokegriff an der rechten Seite des Lenkers ein. Wenn Sie von Ihrem Motor eine überragende Leistung erwarten, wird empfohlen, unsere speziellen Schalldämpfer für die verschiedenen Modelle zu verwenden. Unser Test wird nur mit speziellen Polini-Teilen für maximale Leistung durchgeführt. Um den Schalldämpfer einzubauen und zu demontieren, verdrehen Sie nicht das Ende des Rohres, sondern verwenden Sie einen Schraubenzieher, um zwischen dem Zylinder und der Abgasanlage anzuheben. Es wird nur empfohlen, originale Polini Produkte und Ersatzteile zu verwenden und die obigen Anweisungen für eine gute Leistung und Langlebigkeit Ihres Motors sorgfältig zu befolgen.

Modifikationen für Autolube / selbstschmierende Motoren (Mix-Version)

Der rechte Motorblockteil ist für die Ölmischpumpe vorbereitet, siehe Zeichnung C.

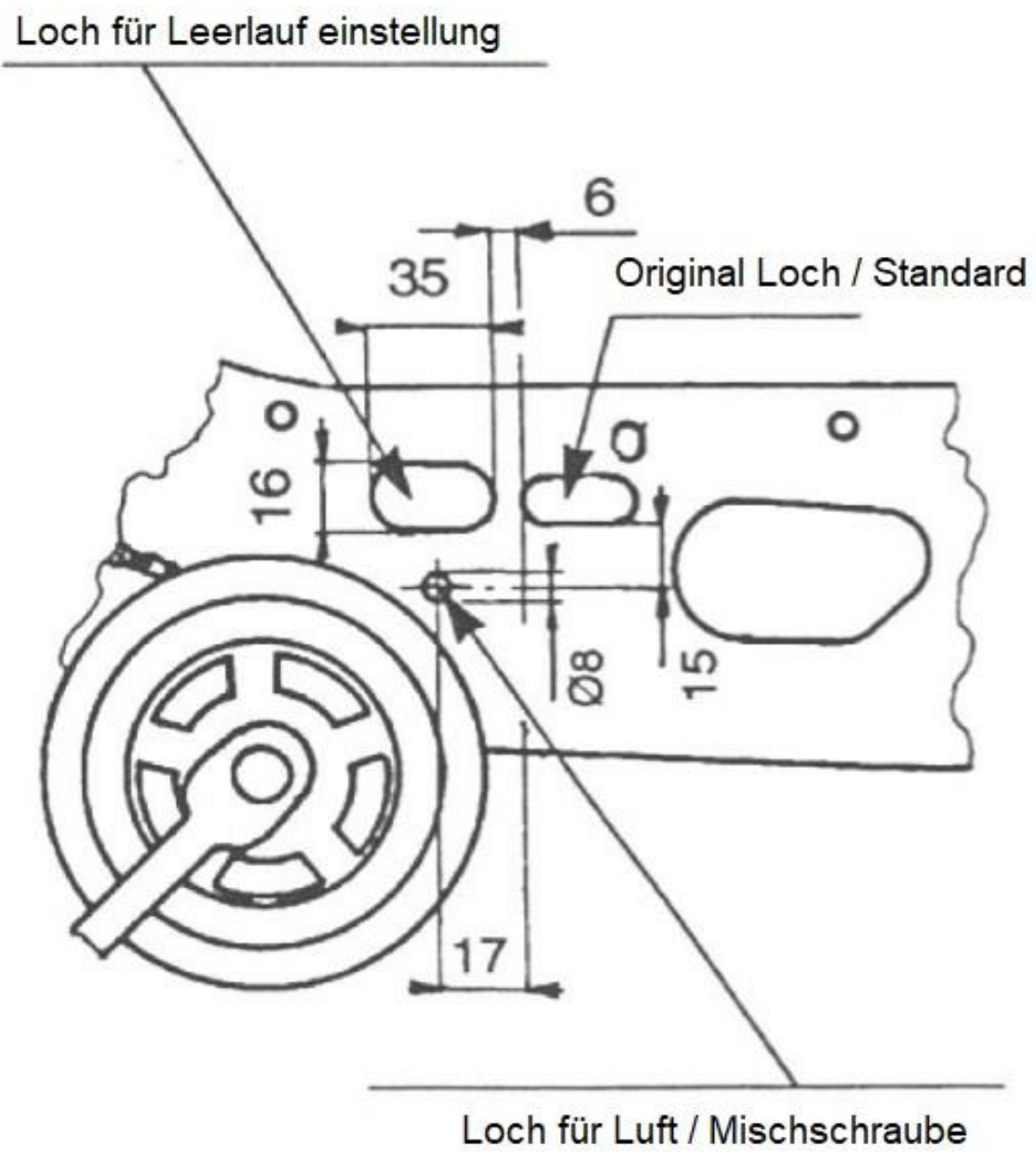
- 1.) Bohren Sie ein Loch mit einem 3 mm Bohrer.
- 2.) Bohren Sie ein Loch mit einem 11 mm Bohrer
- 3.) Schneiden Sie 2 Stück M6 Gewinde für die Ölpumpe.

Modifikationen für Motoren mit Blinklicht

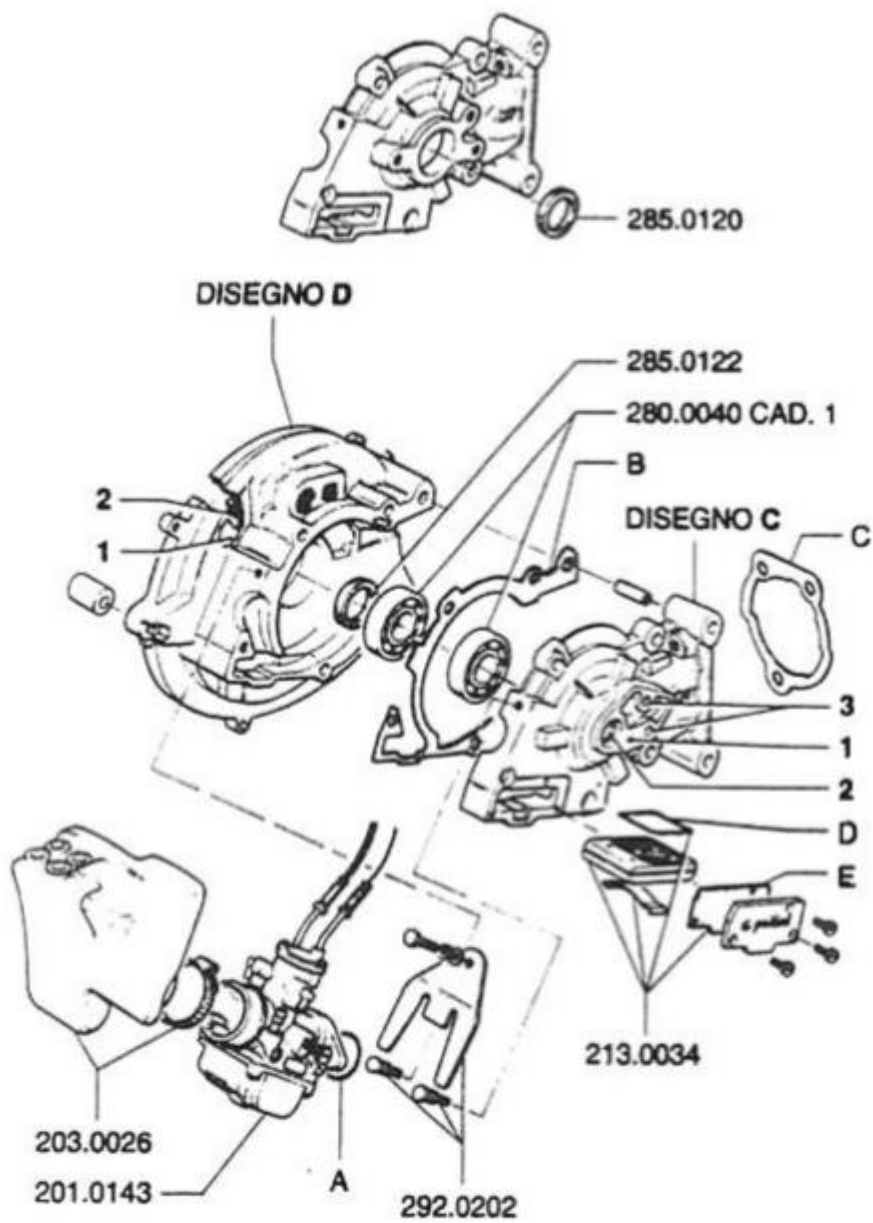
Die linke Motorblockteil ist vorbereitet um einen Spannungsregler zu montieren, siehe Zeichnung D.

- 1.) Bohren Sie ein Loch mit einem 19 mm Bohrer.
- 2.) Bohren Sie ein 2,5 mm Loch und schneiden Sie ein M3 Gewinde.

Rahmen Zeichnung



Motorzeichnung und Ersatzteilnummern



$$A + B + C + D + E = 209.0354$$